

TÜRKİYE ELEKTRİK ÜRETİM SEKTÖRÜ

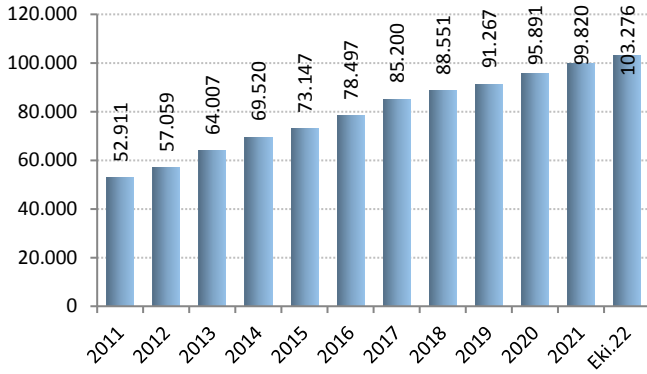
Türkiye elektrik sektörü, ekonomik aktiviteye paralel olarak, geçmiş performansına göre stabil bir dönem geçirmektedir. Ekim 2022 itibarıyla ülkenin toplam kurulu gücü 2021 yıl sonuna göre %3,5 artarak 103.276 MW'a yükselmiştir. Ortalama kurulu güç artışı 2011-2021 döneminde %6,6 olup, 2018 yılından beri bu performansın gerisinde kalınmıştır. Yeni kurulu güç artışı yavaşlamasının ardındaki sebepler; olumsuz ekonomik koşullar nedeniyle talebin çok canlı olmaması, YEKDEM mekanizmasının son buluyor olması, artan santral kurulum maliyetleridir. Kaynaklara göre kurulu güç dağılımına bakıldığında, Ekim 2022 itibarıyla doğalgaz çevrim santrallerinin %24,5, barajlı üretimin ise %22,5 pay aldığı görülmekte olup, önceki yıla göre önemli bir değişim söz konusu değildir. Son dönemlerde artan yeni yatırımlarla güneş, rüzgâr ve jeotermal santrallerin toplam kurulu güç içerisindeki payı Ekim 2022 itibarıyla %21,4'e ulaşmıştır. Bu artışta; Ocak 2020 ile Haziran 2022 dönemi arasında devreye alınan kurulu gücün %89'unun yenilenebilir kaynaklardan meydana gelmesi etkili olmuştur. Hali hazırda devam eden Yusufeli Barajı ve HES ile Akkuyu nükleer güç santralının ilk ünitesinin devreye alınmasıyla, yakın zamanda 1.758 MW'lık bir kurulu güç artışı sağlanması beklenmektedir. Özellikle Nisan 2022 itibarıyla gerileyen elektrik talebi dikkate alındığında, genel olarak kurulu güç artışının sınırlı hale geleceğini beklemekteyiz. Kurulu güç içerisinde son yılda değişen bir başka dinamik ise Kamu payının Ekim 2022 döneminde yeni sınıflandırmayla %32'ye yükselmesidir (Eylül 2021; %25). Diğer taraftan, yeni kurulan düşük kapasiteli solar santrallerin etkisiyle, lisanssız santrallerin payı toplam kurulu güç içerisinde %8'e ulaşmıştır.

Ekim 2022 itibarıyla toplam brüt elektrik üretimi geçen yılın aynı dönemine göre %1,3 azalarak 274,9 GWh olmuştur. 2022 yılı elektrik üretiminde kaynak kullanımı değişiklik göstermiştir. 2022 yılının ilk on ayında termik kökenli üretim bir önceki yılın aynı dönemine göre %11,3 azalış göstermiştir. Bu azalışta, başta doğalgazdan ve LNG'den üretilen elektriğin %34,4 azalması etkili olmuştur. 2021 yılı Ocak-Ekim döneminde brüt elektrik üretiminin %33,4'ü doğalgaz çevrim santrallerinden yapılırken, bu oran Ekim 2022 itibarıyla %22,2'ye gerilemiştir. Buna karşın taş kömürü, ithal kömür, asfaltit ve linyitten üretilen elektrik artış göstermiştir. Ekim 2021 döneminde taş kömürü, ithal kömür, asfaltit ve linyit termik üretimin %45,5'ini oluştururken, 2022 Ekim itibarıyla payları %55,9'una ulaşmıştır. Termik üretimdeki azalış, hidrolik kökenli üretim artışı ile karşılanmış, böylelikle toplam elektrik üretimindeki düşüş sınırlı olmuştur. 2022 yılının ilk on ayında hidrolik kökenli elektrik üretimi %23,7 artarak 60,7 GWh'e yükselmiştir. Ayrıca, jeotermal, güneş ve rüzgâr santrallerinden üretim %11,8 artarak 52,1 GWh'e yükselmiştir. Yenilenebilir kaynaklardan elektrik üretiminin payı toplam üretim içerisinde artmıştır. Ekim 2021 itibarıyla toplam brüt elektrik üretiminin %34,4'ü hidrolik, jeotermal, güneş ve rüzgâr kaynaklı iken, bu oran Ekim 2022 itibarıyla %41,1'e yükselmiştir.

Aylık olarak elektrik üretiminin gelişimine bakıldığında, Nisan 2022 döneminden beri azalma trendinde olduğu görülmektedir. 2022 yılının Mayıs ve Haziran ayı elektrik üretimi önceki yılın aynı aylarına göre değişmemiş olup, devam eden aylarda azalışlar söz konusu olmuştur. Türkiye brüt elektrik üretimi Temmuz-Ekim döneminde bir önceki yılın aynı dönemlerine göre ortalama %5,3 azalış göstermiştir. Elektrik fiyatlarında yaşanan artış tüketimin, dolayısıyla üretimin üzerinde etkisi olmuştur. TÜİK verilerine göre Ocak-Haziran 2022 döneminde bir önceki yılın aynı dönemine göre 1 kWh elektrik için konut tüketicilerinin ödediği tutar %53,9, sanayi tüketicilerinin ise %124,6 artış göstermiştir. Mevcut enflasyonist ortamda fiyatların artması sonucu elektrik talebinin düşmeye devam etmesi beklenmektedir. Arz güvenliği politikaları çerçevesinde kurulu güç çeşitli teşviklerle arttırılmıştır. Belirli bir miktarda kapasitenin hazırda bulunması için kapasite mekanizması yoluyla özel sektör elektrik üretim şirketlerine ödemeler yapılmaktadır. 2018 yılında başlayan kapasite mekanizması ile 2022 yılsonu itibarıyla 13,2 milyar TL teşvik verilmiş olması beklenmektedir. Başta çevrim santralleri olmak üzere bu kapsama giren santrallerin düşük kapasite kullanımlarının devam etmesi, söz konusu teşviklerin daha da artacağı anlamına gelmektedir. Sektörde üretim maliyet artışları devam etmekte olduğundan, yerli kaynaklarla elektrik üretiminin önemi artış göstermiştir. Üretim şirketlerinin finansal olarak dar boğazda olması ve nakit akışlarında yaşanan sorunların devam etmesi sektörü kısmen kırılğan hale getirmekle birlikte, bu durum özellikle büyüme potansiyeli olan yenilenebilir enerji tarafında halka arz yoluyla aşılmaya çalışılmaktadır.

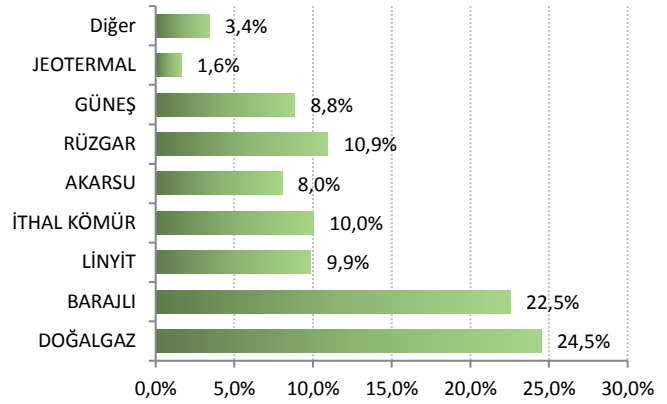
GÖSTERGELER

Şekil 1-Kurulu Güç (Ekim 22)



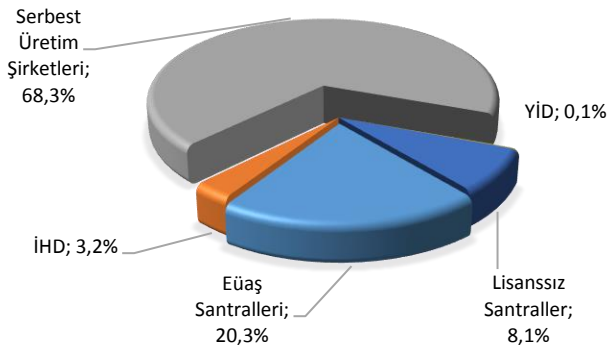
Kaynak: TEİAŞ

Şekil 2- Kaynaklara Göre Kurulu Güç Dağılımı (Ekim 22)



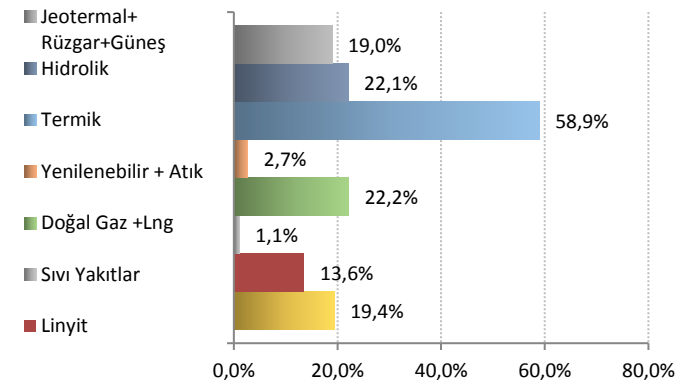
Kaynak: TEİAŞ

Şekil 3-Kuruluşlara Göre Kurulu Güç (Ekim 22)



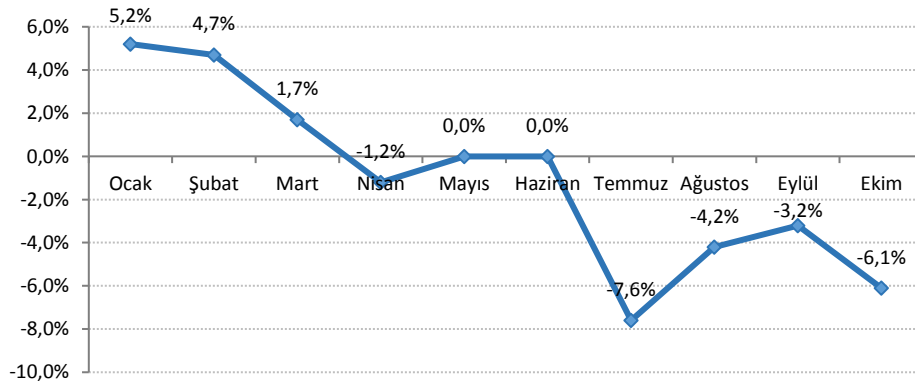
Kaynak: TEİAŞ

Şekil 4- Üretimin Kaynak Dağılımı (Ekim 22)



Kaynak: TEİAŞ

Şekil 5- Ocak/Ekim 2021- Ocak/Ekim 2022 Dönemi Aylık Elektrik Üretiminin Gelişimi



Kaynak: TEİAŞ



İstanbul Uluslararası Derecelendirme Hizmetleri A.Ş.

Esentepe Mah. Büyükdere Cad. Müselles Sok. Onur İş Merkezi No:1/2
Şişli / İSTANBUL

Tel: 0212 272 01 44

Fax: 0212 257 54 85

Sanem Kabakılıç – Kredi Derecelendirme Uzmanı

sanem@turkrating.com

Bu rapordaki bilgiler ve yorumlar, kamuya açık, güvenilir olduğuna inanılan kaynaklardan temin edilen bilgilerden derlenmiştir. Bununla beraber, bu raporda geçen bilgilerin kullanılması veya bu raporun yararlandığı kaynaklardaki hata ve eksikliklerden doğan bilgilerin kullanılması sonucunda yatırımcıların uğrayabilecekleri doğrudan ve/veya dolaylı zararlardan İstanbul Uluslararası Derecelendirme Hizmetleri A.Ş. sorumlu tutulamaz. Bu raporlar hiçbir şekilde menkul kıymetlerin alımı veya satımı konusunda tavsiye olarak yorumlanmamalıdır. Kullanan ancak kendi bilgi, inisiyatif ve değerlendirmesi ile hareket edecektir.
