

BANKACILIK SEKTÖRÜ – TAHSİLİ GECİKMİŞ ALACAKLAR

Bankacılık sektörünün mevcut pek çok sorunları arasında bir süredir en çok gündemde kalan ana başlıklardan birisi Tahsili Gecikmiş Alacaklardır(NPL). Ekonominin küçüldüğü, işsizliğin tırmandığı ve faiz ve kur risklerinin oldukça yüksek olduğu bu dönemde bu konu daha uzun bir süre gündemde kalacaktır.

Burada, NPL'lerin gerçekten ne boyutta olduğu, 2019 sonuna kadar nasıl bir gelişme gösterdiği ve hangi sektörlerde yoğunlaştığını inceledik. NPL'ler konusunda elimizde temel iki kaynak bulunmaktadır; BDDK ve Risk Merkezi. Her iki kaynağın gösterdiği NPL gelişmeleri bu raporumuzda değerlendirilmiştir.

NPL Artış Seyri

Hem BDDK hem Risk Merkezi verilerinde, nominal olarak NPL'lerin artışında kırılma noktası siyasi gelişmelerin öne çıktığı Nisan 2018'de meydana gelmiştir. Daha sonra, artış trendinin ivme kazanması döviz kurlarının zirve yaptığı Ağustos 2018 ayında başlamıştır. Ağustos 2018'den itibaren bu artış trendi istikrarlı bir şekilde devam etmiştir. BDDK verilerine göre 2018'de nominal NPL artışı %66,2'dir. 2018'in ilk yarısında artış hızı %15,0 iken, ikinci yarıda artış hızı %31,4'e yükselmiştir. 2019 yılında da NPL artışı devam etmiş ve %56,0'a ulaşmıştır.

BDDK ve Risk Merkezinin NPL tutarları birbirinden farklılık göstermektedir. Bu farklılığın NPL'lerin tanımından mı, yoksa raporlama süreçleri ile mi ilgili olduğu bilinmemektedir. Risk Merkezi rakamları BDDK rakamlarından 2018 yılında %6,0, 2019 sonunda %11,3 daha yüksektir. BDDK'da toplam NPL'ler 150,7 milyar TL olarak verilmişken Risk Merkezinde 167,8 milyar TL olarak verilmiştir.

Risk Merkezinin Banka, Faktoring ve Leasing NPL verilerinde, NPL oranının bankalarda daha düşük bir seyir izlediği görülmektedir. Bu farkın, bankalarda yapılandırılan kredilerin daha yüksek olmasından kaynaklandığı düşünülmektedir. Her iki kaynaktan da bütün finansal kurumlarda NPL hacmi Eylül 2018'den itibaren artış göstermeye başlamıştır.

Brunson krizi ile tetiklenen kur artışı sonucu TL'nin dolar karşısında en yüksek değeri (7,20) gösterdiği Ağustos 2018'in ilk günlerinden sonra kurun aşamalı olarak Şubat 2019 tarihine kadar önemli ölçüde (5,20) gerilemesine rağmen NPL hacminde gerileme olmamıştır. Altı aylık veriler, devalüasyonların NPL'lere geçişkenliğinin tek yönlü olduğunu göstermektedir. Kur artışlarının NPL'leri tetiklemeleri ve artırmalarının (YP kredilerin TL değerlerini de etkilemeleri dahil) kalıcı olduğu görülmektedir.

Yeni Düzenlemelerin Beklenen Etkileri

BDDK içinde bulunduğumuz zorlu süreci dikkate alarak NPL oranlarını etkileyecek düzenlemeler getirmiştir. Bu kapsamda 17 Mart 2020 tarihi itibarıyla bankaların birinci (canlı krediler) ve ikinci (yakın izlemedeki krediler) grupta izlenen kredilerinin 90 gün gecikme sürelerinin, 31 Aralık 2020'ye kadar 180 gün olarak uygulanması sağlanmıştır. Ayrıca yeniden yapılandırılmış kredilerin geri ödemesindeki koşullar için de kolaylık sağlanmış, bir yıllık izleme süresi içerisinde anapara ve/veya faiz ödemesi 30 günden fazla geciken ya da bu süre içinde bir kez daha yeniden yapılandırmaya tabi tutulan kredilerin üçüncü grupta (NPL) sınıflandırılma şartı kaldırılmıştır. Bu durum kısa vadede finansal sektörün TGA oranlarının artmasının önüne geçecektir.

Yakın İzlemedeki Krediler – Yeniden Yapılandırılan Kredilerle Birlikte NPL Oranı %9,6

Bankaların NPL'leri dışında “yakın izlemede” tuttukları kredi hacmi de her geçen gün artmaya devam etmektedir. 36 bankanın 2019 sonu bilançolarını inceleyerek yaptığımız bir çalışma bize 2019 yıl sonunda yakın izlemedeki kredilerin 319,7 milyar TL'ye ulaşmış olduğunu göstermiştir. Bankalar yakın izlemedeki kredilerini, yeniden yapılandırma dışı olan, sözleşmesinde değişiklik yapılan ve yeniden finansman olarak 3 ayrı kategoride takip etmektedirler. Son iki kategori yeniden yapılandırılmış krediler olarak izlenmektedir.

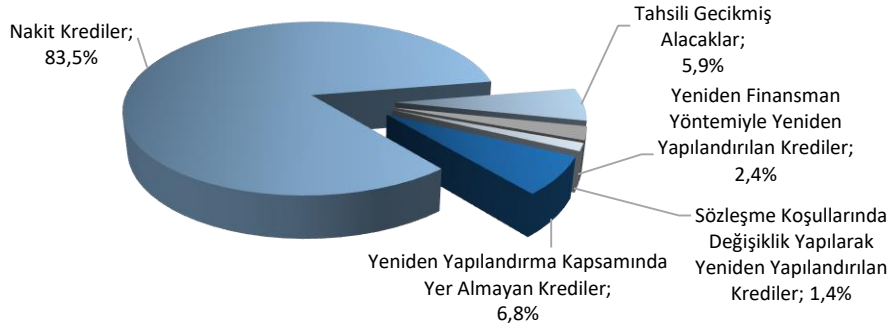
Yakın izlemedeki kredilerden 147,8 milyar TL'si “yeniden yapılandırılmış krediler”den oluşmaktadır. Bankacılık sektörünün 2019 yılı %5,9 olan NPL oranına, bu yeniden yapılandırılan krediler de dahil edildiğinde oran %9,6'e yükselmektedir.

BANKACILIK SEKTÖRÜ – TAHSİLİ GECİKMiŞ ALACAKLAR

Mevcut NPL hacminin bankaların toplam özkaynaklarının yaklaşık %33,4'ü iken, yakın izlemedekiler dâhil edildiğinde bu oran %98,3'e yükselmektedir. Sadece yeniden yapılandırılanlar bile dikkate alındığında, NPL'lerin özkaynaklara oranı %62,4 gibi yüksek bir orana ulaşmaktadır.

Elbette ki yeniden yapılandırılan kredilerin hepsinin NPL'e düşmesi söz konusu olmayacaktır. Sektörü yakından izleyenlerin görüşüne göre geçmiş yıllarda yakın izlemedeki kredilerin NPL'e dönüşme oranının %5 olduğu yönündedir. Ancak içinde bulunduğumuz salgın ortamı ve ekonomik koşullarda bu oranın daha yüksek olmasını beklemek yanlış olmayacaktır.

Şekil 1. 36 Bankanın Yakın İzlemedeki Kredilerinin Dağılımı-Aralık 2019



Sektör Analizleri

Bu çalışmada dört sektör; İnşaat, Toptan ve Perakende Ticaret, Tekstil ve Turizm sektörleri ele alınmıştır. Bu sektörler özellikle yüksek NPL oranlarından dolayı seçilmişlerdir. Ayrıca, bireysel krediler dikkate alınmadığında, bu dört sektörün toplam brüt krediler içindeki payı %37,5 civarındadır. Kurumsal krediler içinde enerji sektörünün de yüksek bir payı olmasına rağmen bu sektörde yaygın yeniden yapılandırma dikkate alınarak dahil edilmemiştir.

İnşaat sektörü bankacılık sektöründe %10,8 NPL oranı ile toplam NPL hacminin %16,7'sini, leasing sektöründe %13,5 NPL oranı ile toplam NPL hacminin %25,5'ini oluşturmaktadır. İnşaat sektörünün özellikle leasing sektöründe, iş makinalarının leasing işlemlerine uygunluğu nedeniyle, nakdi krediler içindeki payı (%16,7) oldukça yüksektir. Toptan ve perakende ticaret sektörü ise %9,3 NPL oranı ile toplam NPL hacminde %18,8 paya sahiptir. Tekstil sektörünün nakdi kredilerdeki payı %3,5'e düşmüş olmakla birlikte leasingde payı hala %13, faktoringde %7,8'dir. Tekstil sektörü leasingdeki bu yüksek NPL payı ile ikinci büyük sektör konumundadır. Bankalar ve leasing şirketlerinin tekstil sektörüne kullandırmış oldukları kredi hacmini azaltmış olmalarının etkisi ile NPL oranı %3'lerden %6'lara yükselmiştir. Turizm sektöründe ise kredilerin artış trendinde bir aksama olmamakla birlikte 2019 yılının son üç ayında büyük bir uluslararası şirketin (Thomas Cook) iflası sonucunda ani bir sıçrama meydana gelmiş ve NPL'ler nominal olarak %68'lik bir artış göstermiştir.

Toptan ve Perakende Ticaret Sektörü

Banka kredilerinin toplamında %13,0 payı olan toptan ve perakende ticaret sektörü toplam NPL'lerde en yüksek (%18,8) paya sahiptir. Mal satışlarından doğan alacakların finansmana uygunluğu nedeniyle faktoring sektörü nakdi kredileri içinde ise %8,9 ve toplam NPL'lerinde %14,6 pay ile en yüksek ikinci sektördür.

Tablo 1. Toptan ve Perakende Ticaret Sektörü Verileri

	Bankacılık	Leasing	Faktoring
Nakdi Kredi Tutarı (Milyar TL)	350,4	2,7	2,3
Nakdi Kredilerdeki Payı (%)	13,0	5,7	8,9
NPL Oranı (%)	8,26	9,78	14,02
NPL'lerde Payı (%)	18,8	6,1	14,6

BANKACILIK SEKTÖRÜ – TAHSİLİ GECİKMIŞ ALACAKLAR

İnşaat Sektörü

İnşaat sektörünün NPL oranı Haziran 2018'den itibaren hızla artmıştır. NPL oranı 2019 sonunda bankacılıkta %10,8, leasingde %13,5, faktoringde de %17,0'ye ulaşmıştır. Bankacılık sektöründe ticari krediler içinde NPL oranı en yüksek ikinci sektör olan inşaat sektörü, hem leasing hem de faktoring de en yüksek NPL oranına sahip sektördür.

Tablo 2. İnşaat Sektörü Verileri

	Bankacılık	Leasing	Faktoring
Nakdi Kredi Tutarı (Milyar TL)	231,1	8,0	3,7
Nakdi Kredilerdeki Payı (%)	8,6	16,7	14,7
NPL Oranı (%)	10,84	13,45	16,97
NPL'lerde Payı (%)	16,7	25,5	30,2

Tekstil Sektörü

Tekstil sektöründe veriler üç finansal sektörde de farklı gelişmeler göstermektedir. Leasing sektöründe geleneksel olarak büyük bir payı olan sektör, halen %13,0 paya sahiptir. Faktoringde de %7,8 gibi önemli bir pay almaktadır. Tekstil sektörü, banka, leasing ve faktoring tarafında Eylül 2018 döneminden itibaren bozulma göstermeye başlamıştır. Tekstil sektörünün brüt krediler içerisindeki en yüksek payı leasing tarafında yer almakta iken faktoring tarafında ise payı düşüş trendindedir. Banka brüt kredilerindeki payı sabit gitmekle birlikte nispeten düşüktür (Aralık 2019 itibarıyla %3,46). Risk Merkezi Aralık 2019 verileri incelendiğinde, tekstil sektörünün NPL rasyosu faktoring ve leasing tarafında düşüş gösterirken banka tarafında artış göstermektedir.

Tablo 3. Tekstil Sektörü Verileri

	Bankacılık	Leasing	Faktoring
Nakdi Kredi Tutarı (Milyar TL)	93,0	6,2	2,0
Nakdi Kredilerdeki Payı (%)	3,5	13,0	7,8
NPL Oranı (%)	5,89	4,73	5,75
NPL'lerde Payı (%)	3,5	6,4	4,8

Otel ve Restoranlar (Turizm) Sektörü

Turizm sektöründe Risk Merkezi verileri ile BDDK verileri birbirine çok yakın bir seyir izlemektedir. Her iki veri de Eylül 2019'dan sonra ciddi bir artış göstermiştir. Bu olguya, Thomas Cook firmasının batmasının Türkiye'deki turizm acentelerine olan etkisinin neden olduğu düşünülmektedir. Eylül'den sonra leasing ve faktoring sektörlerinde NPL rasyolarının düzelme göstermesi leasing ve faktoring firmalarının erken uyarı sistemlerinin bankalara nazaran daha etkin çalıştığını göstermektedir.

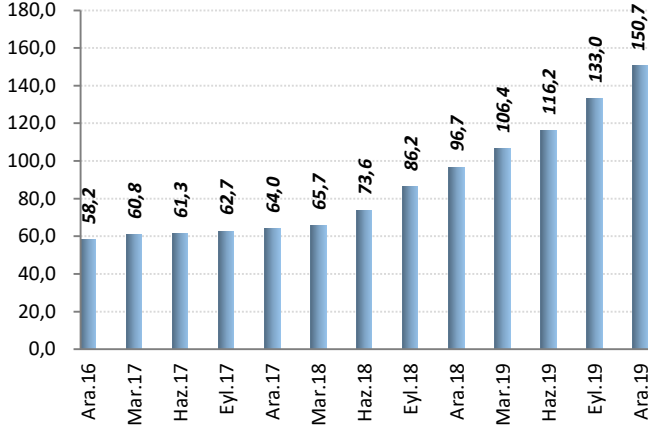
Tablo 4. Turizm Sektörü Verileri

	Bankacılık	Leasing	Faktoring
Nakdi Kredi Tutarı (Milyar TL)	91,7	1,8	0,42
Nakdi Kredilerdeki Payı (%)	3,4	3,8	1,6
NPL Oranı (%)	8,96	21,85	3,5
NPL'lerde Payı (%)	5,4	10,3	0,6

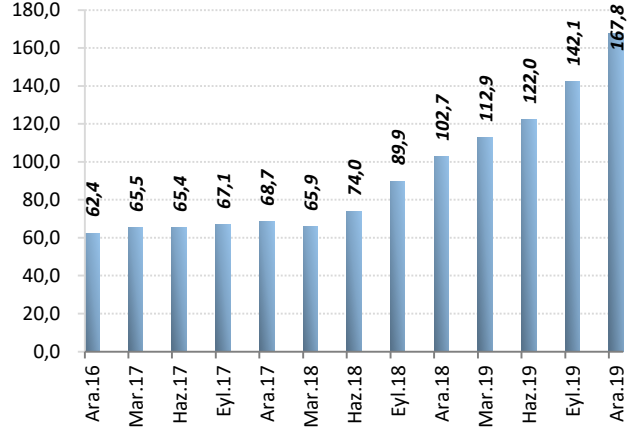
GÖSTERGELER

BDDK ve Risk Merkezinde Toplam NPL Tutarları ve Oranları

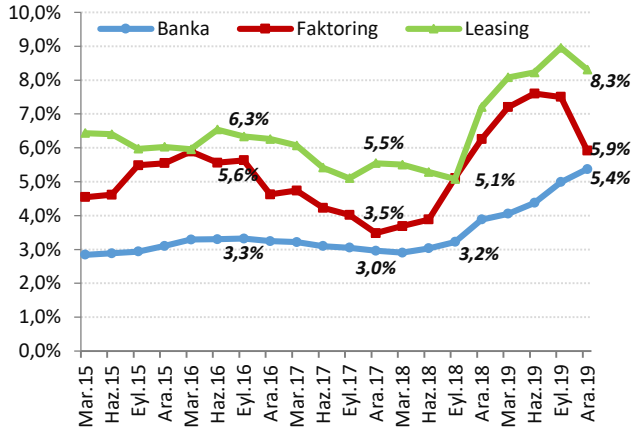
Şekil 1 - BDDK'ya göre NPL'ler (Milyar TL)



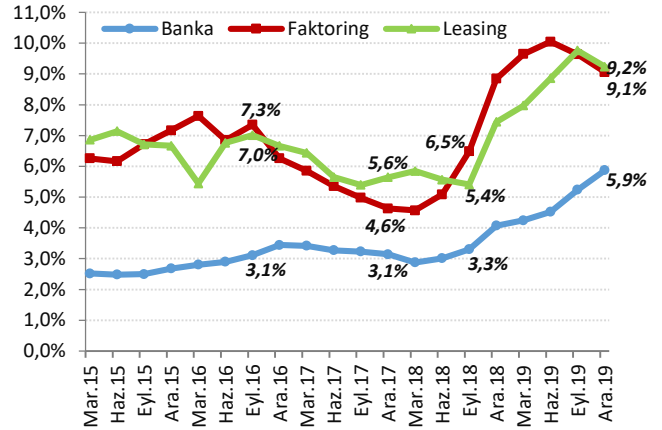
Şekil 2 - Risk Merkezine göre NPL'ler (Milyar TL)



Şekil 3 - BDDK'ya göre Sektör NPL Oranları

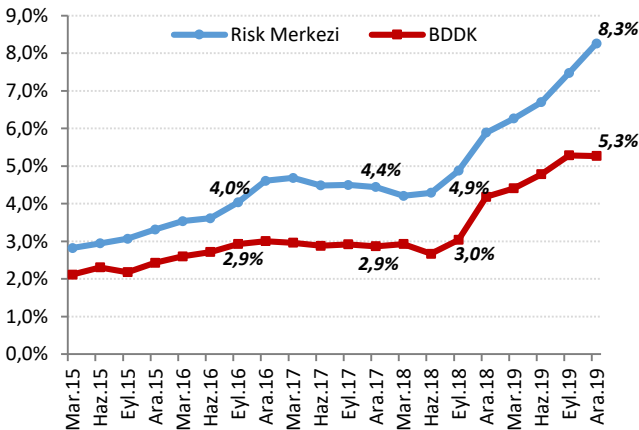


Şekil 4 - Risk Merkezine göre Sektör NPL Oranları

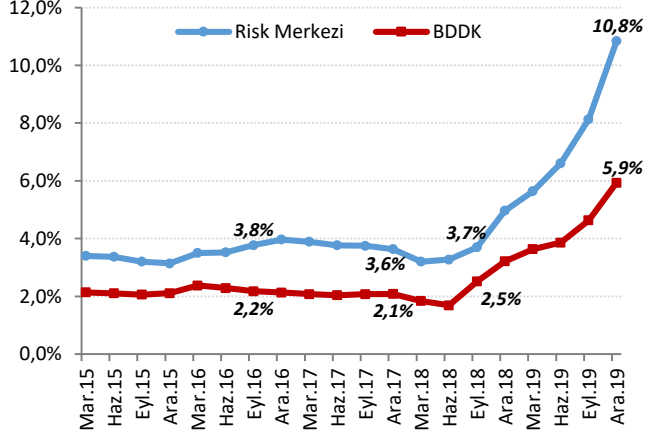


BDDK ve Risk Merkezinde Sektörel Verilerin Karşılaştırılması

Şekil 5- Top. ve Per. Tic. Sektörü Bankalarındaki NPL Oranı

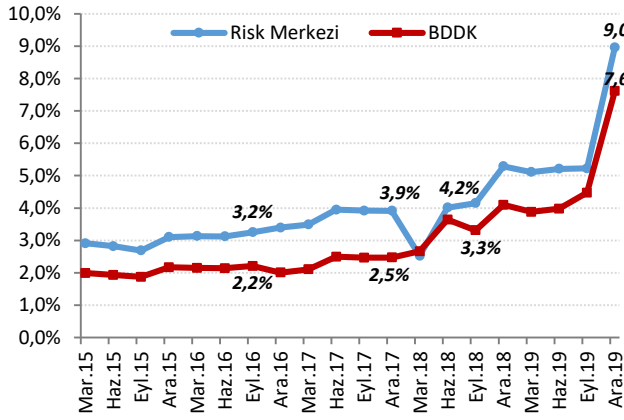


Şekil 6- İnşaat Sektörü Bankalarındaki NPL Oranı

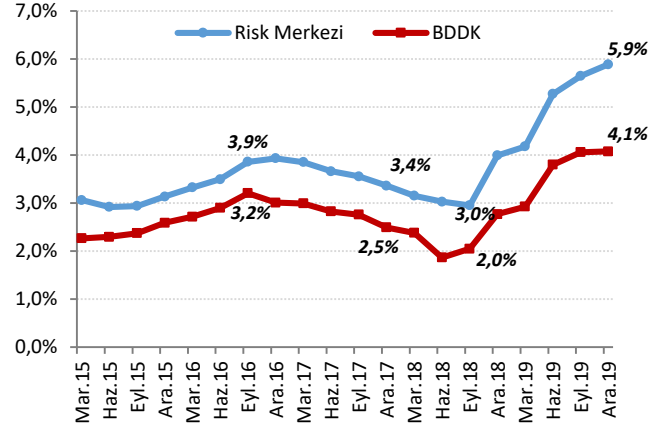


GÖSTERGELER

Şekil 7- Turizm Sektörü Bankalardaki NPL Oranı

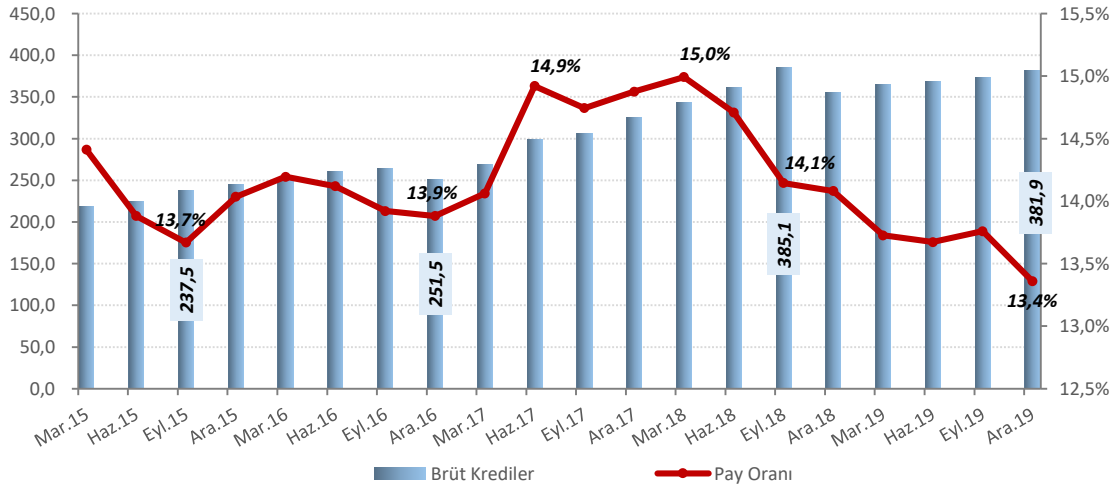


Şekil 8- Tekstil Sektörü Bankalardaki NPL Oranı

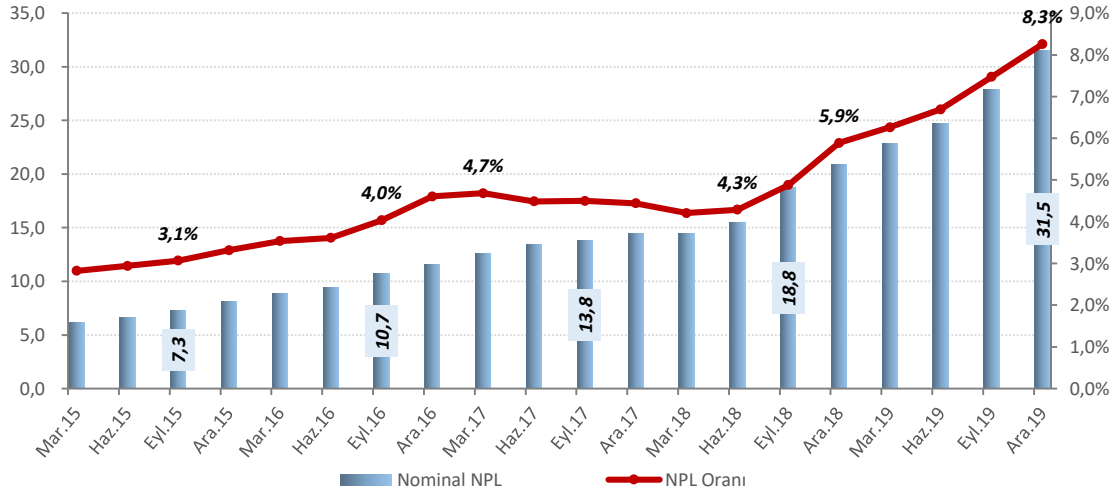


Toptan ve Perakende Sektörü Risk Merkezi Verileri

Şekil 9- Sektörün Bankalardaki Brüt Kredileri (Milyar TL) ve Brüt Kredilerdeki Payı

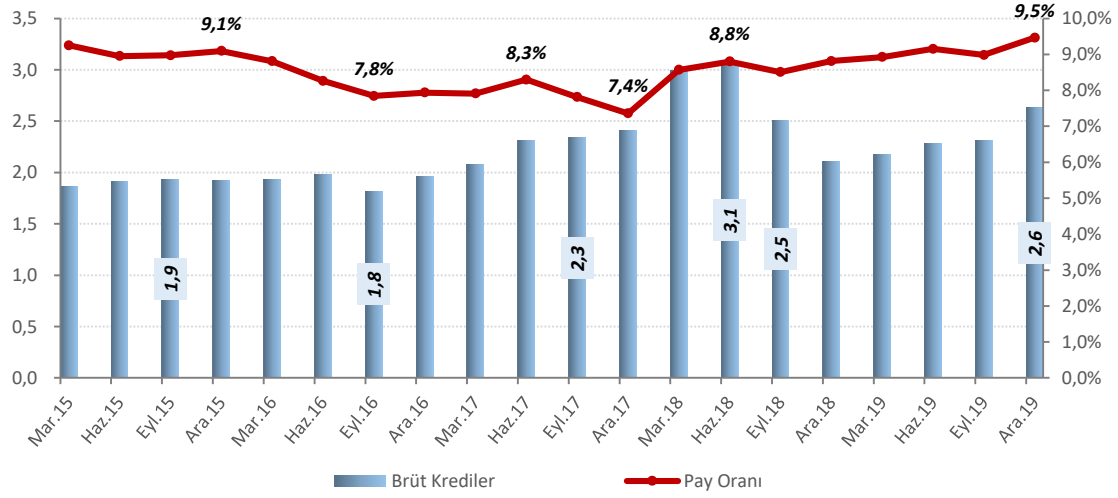


Şekil 10- Sektörün Bankalardaki NPL Tutarı (Milyar TL) ve NPL Oranı

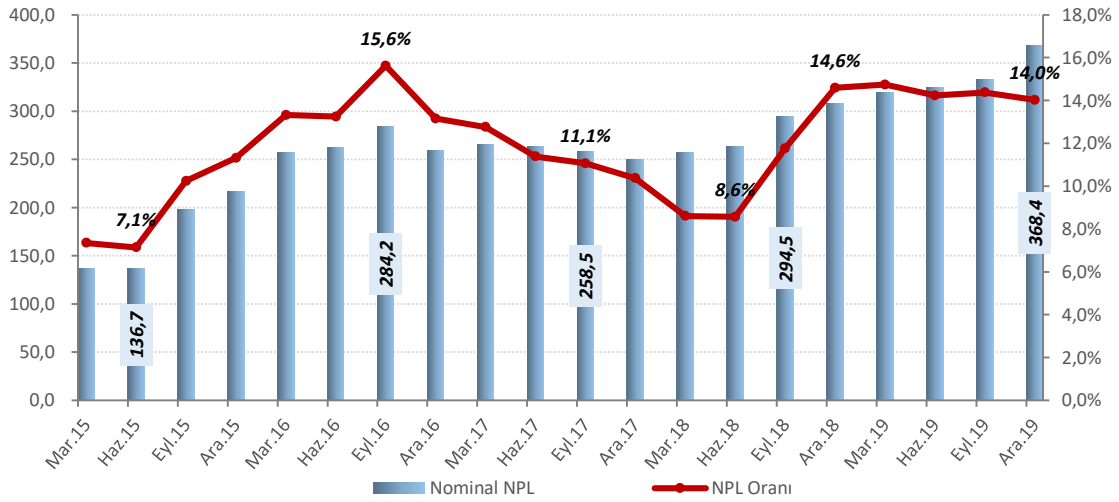


GÖSTERGELER

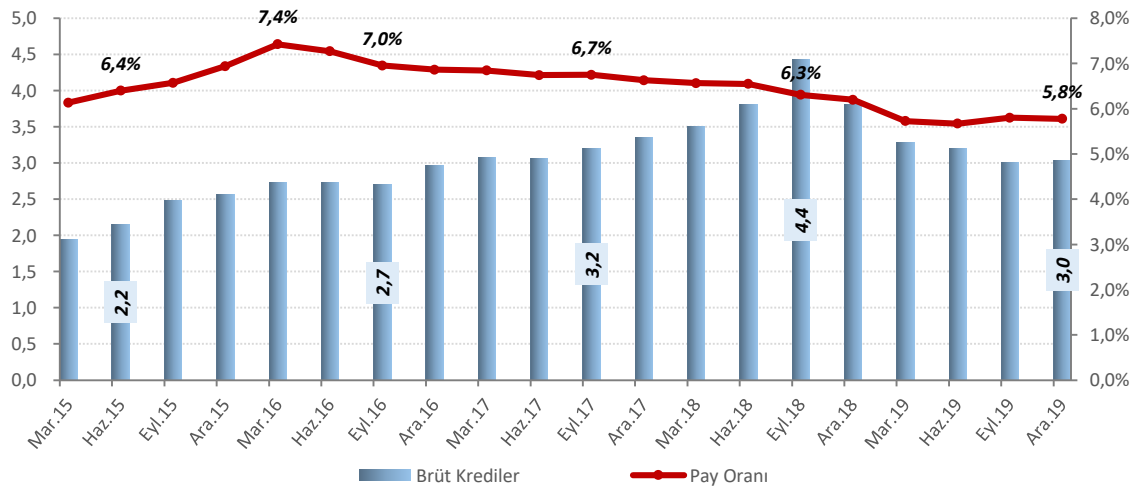
Şekil 11-Sektörün Faktoringdeki Brüt Kredileri (Milyar TL) ve Brüt Kredilerdeki Payı



Şekil 12-Sektörün Faktoringdeki NPL Tutarı (Milyon TL) ve NPL Oranı

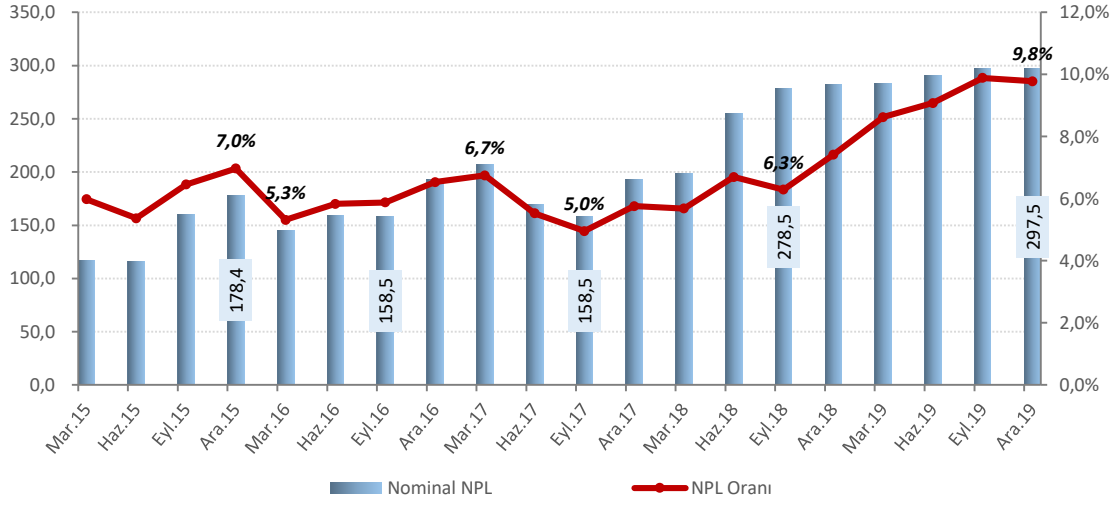


Şekil 13-Sektörün Leasingdeki Brüt Kredileri (Milyar TL) ve Brüt Kredilerdeki Payı



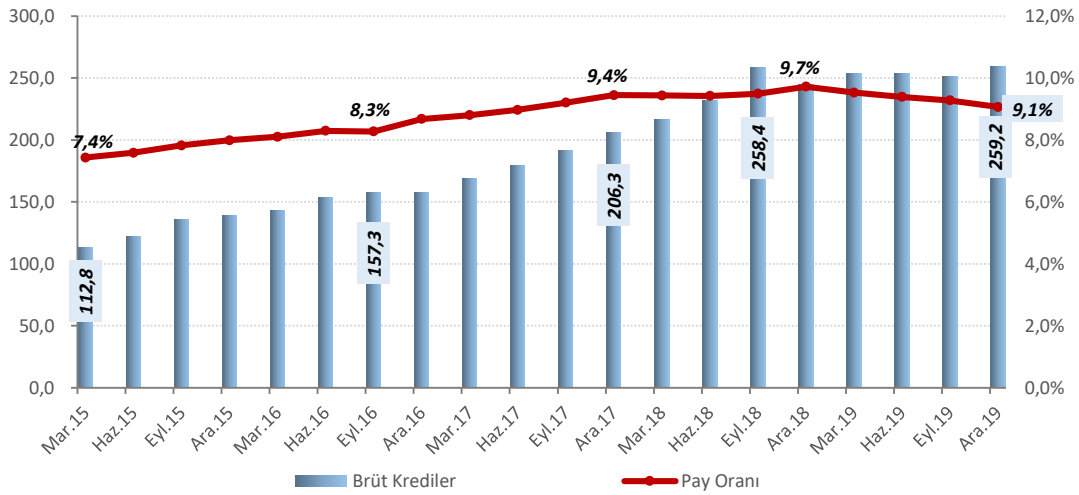
GÖSTERGELER

Şekil 14- Sektörün Leasingdeki NPL Tutarı (Milyon TL) ve NPL Oranı

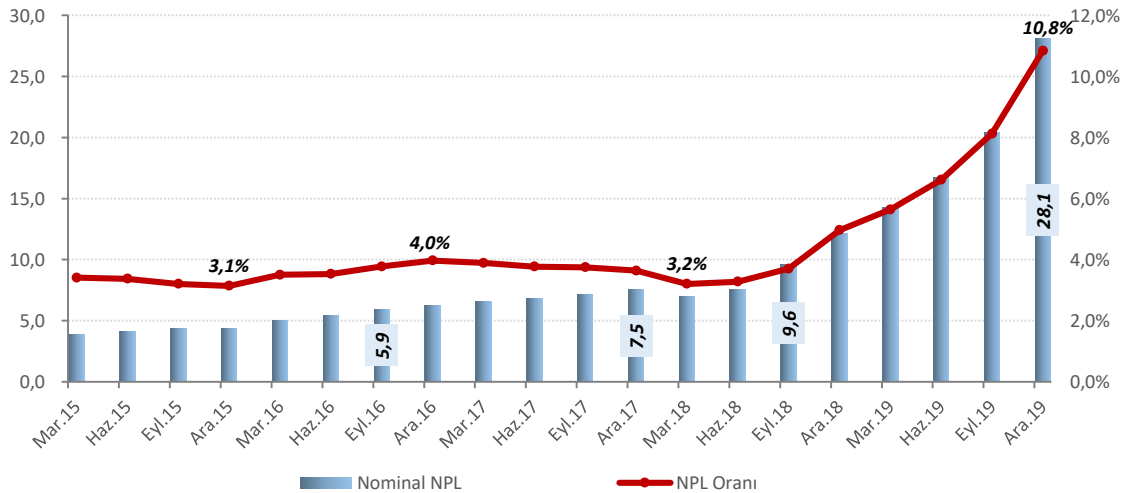


İnşaat Sektörü Risk Merkezi Verileri

Şekil 15- Sektörün Bankalardaki Brüt Kredileri (Milyar TL) ve Brüt Kredilerdeki Payı

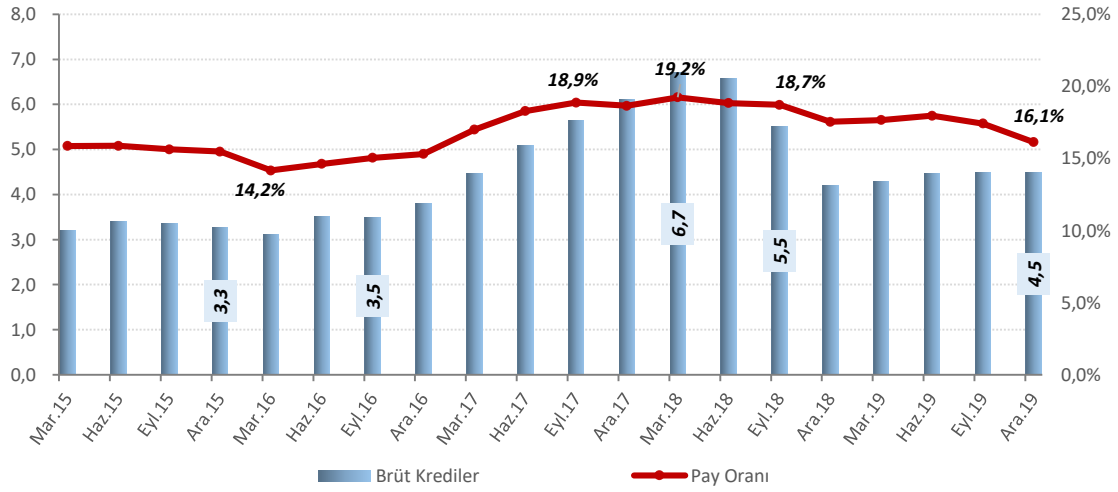


Şekil 16- Sektörün Bankalardaki NPL Tutarı (Milyar TL) ve NPL Oranı

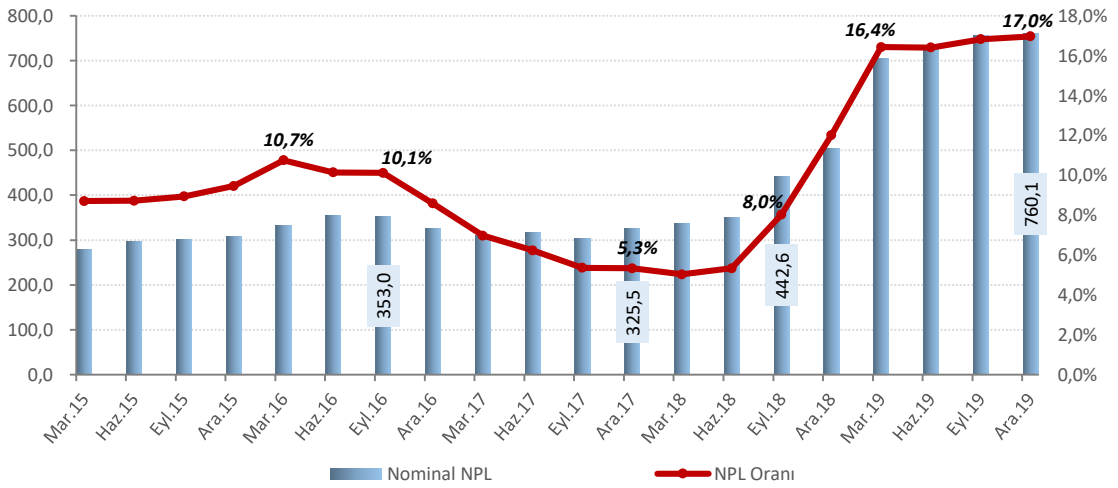


GÖSTERGELER

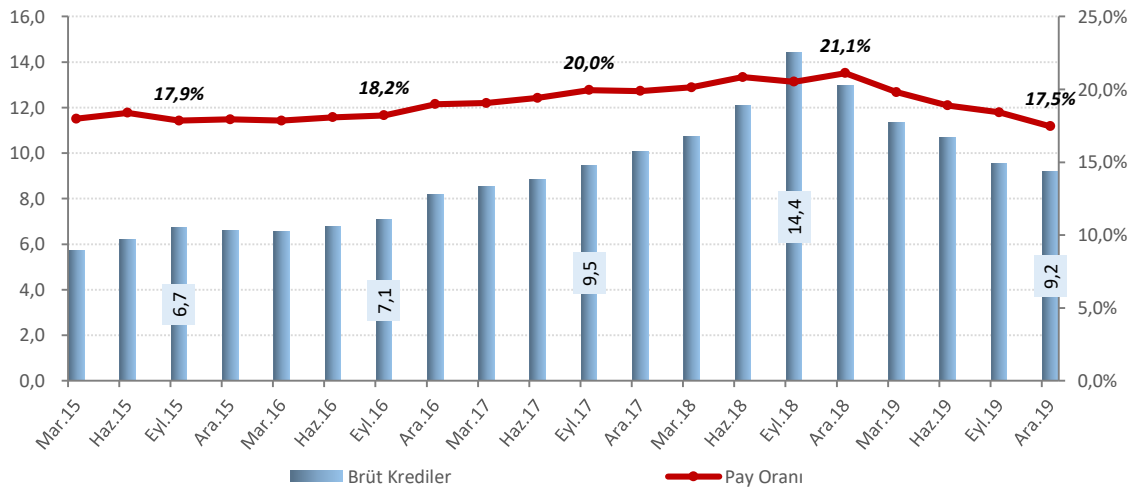
Şekil 17- Sektörün Faktoringdeki Brüt Kredileri (Milyar TL) ve Brüt Kredilerdeki Payı



Şekil 18- Sektörün Faktoringdeki NPL Tutarı (Milyon TL) ve NPL Oranı

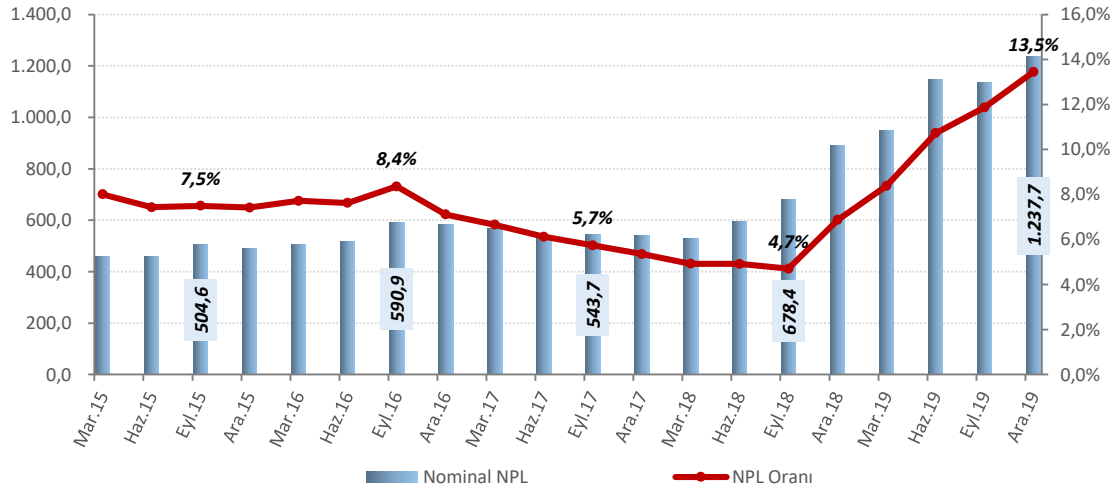


Şekil 19- Sektörün Leasingdeki Brüt Kredileri (Milyar TL) ve Brüt Kredilerdeki Payı



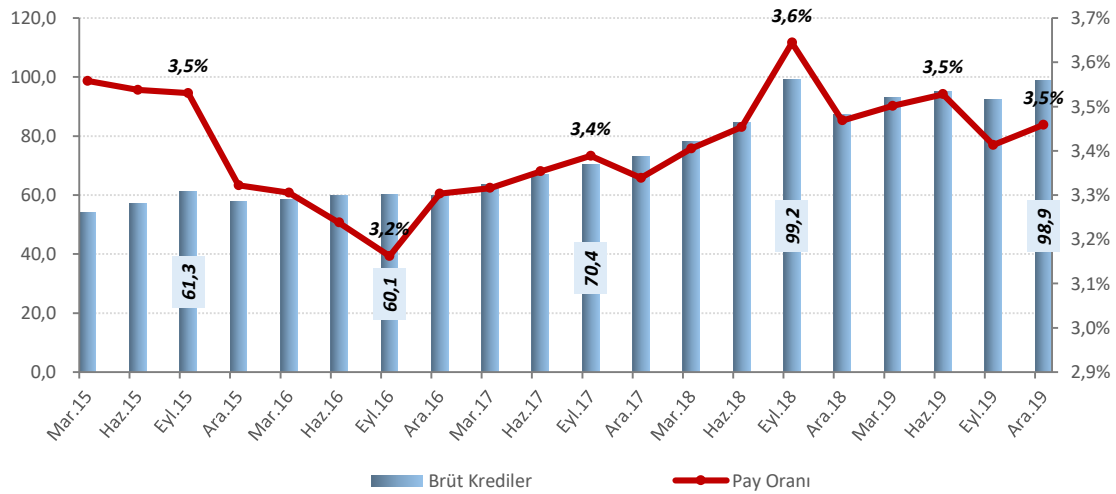
GÖSTERGELER

Şekil 20- Sektörün Leasingdeki NPL Tutarı (Milyon TL) ve NPL Oranı

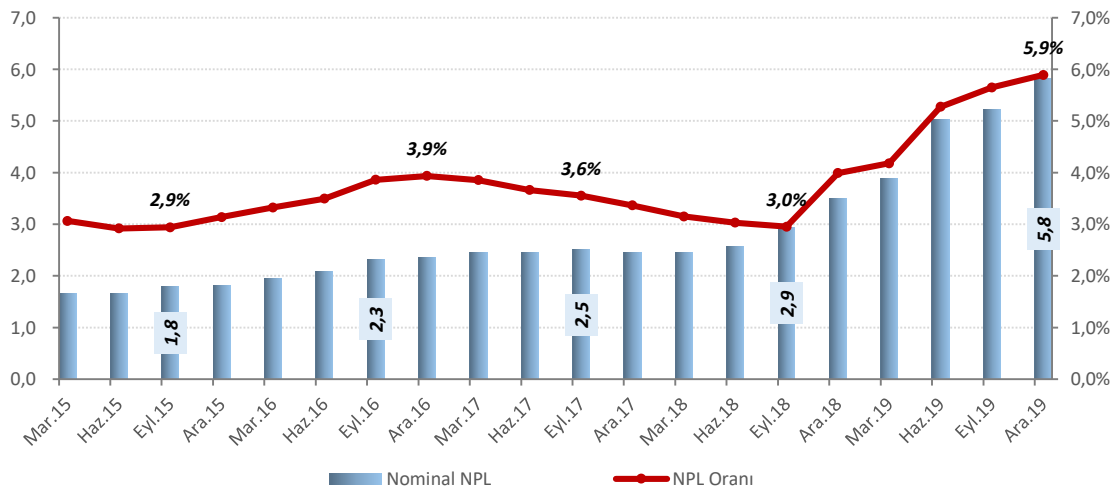


Tekstil Sektörü Risk Merkezi Verileri

Şekil 21- Sektörün Bankalardaki Brüt Kredileri (Milyar TL) ve Brüt Kredilerdeki Payı

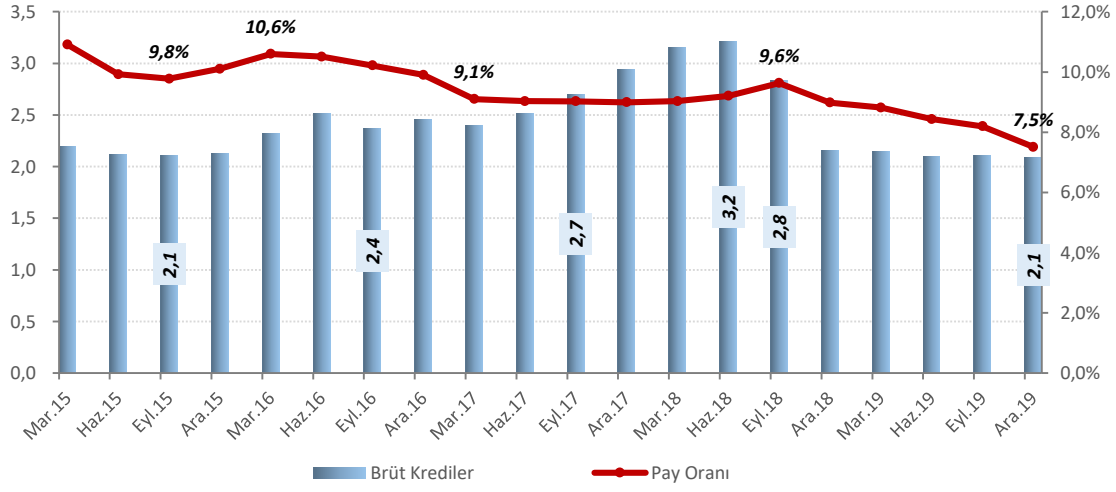


Şekil 22-Bankalardaki NPL Tutarı (Milyar TL) ve NPL Oranı

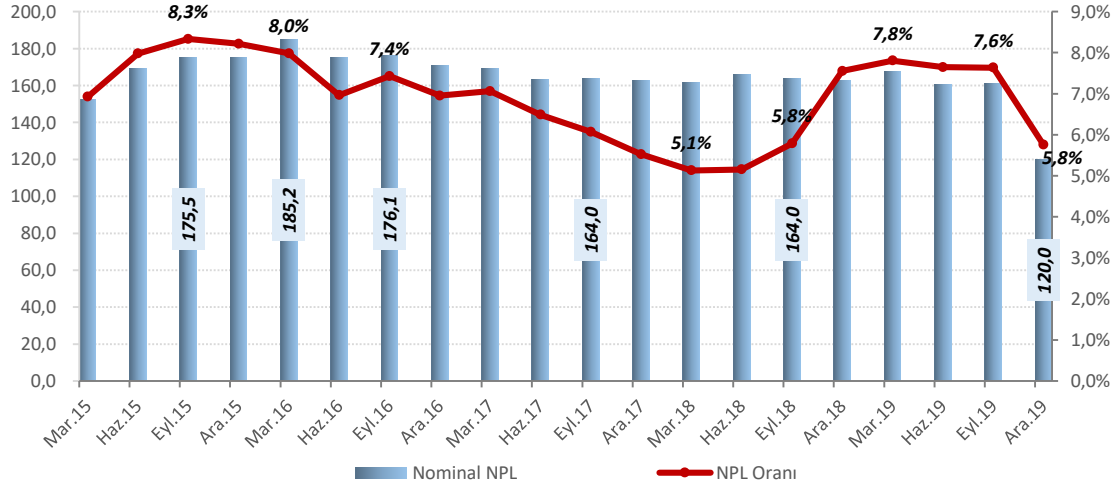


GÖSTERGELER

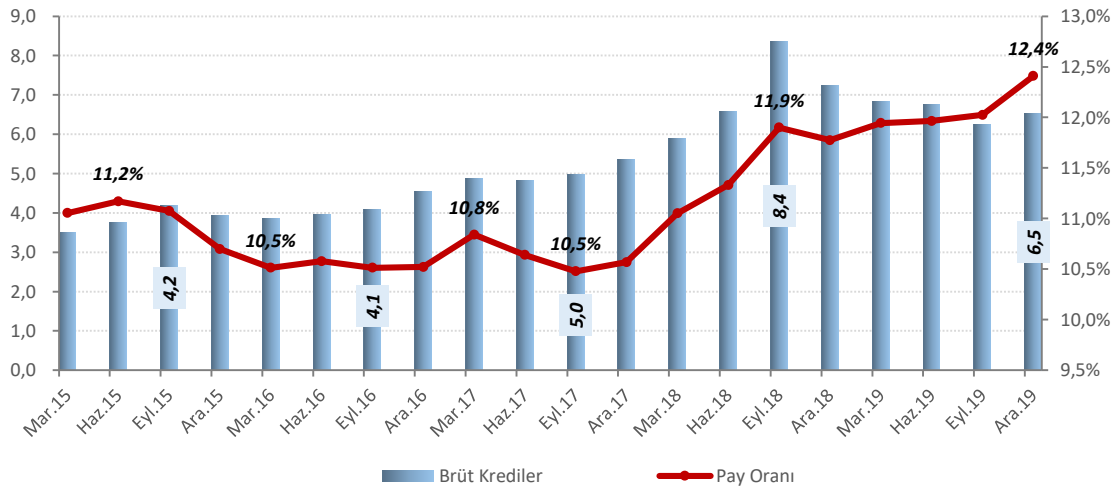
Şekil 23- Sektörün Faktoringdeki Brüt Kredileri (Milyar TL) ve Brüt Kredilerdeki Payı



Şekil 24-Sektörün Faktoringdeki NPL Tutarı (Milyon TL) ve NPL Oranı

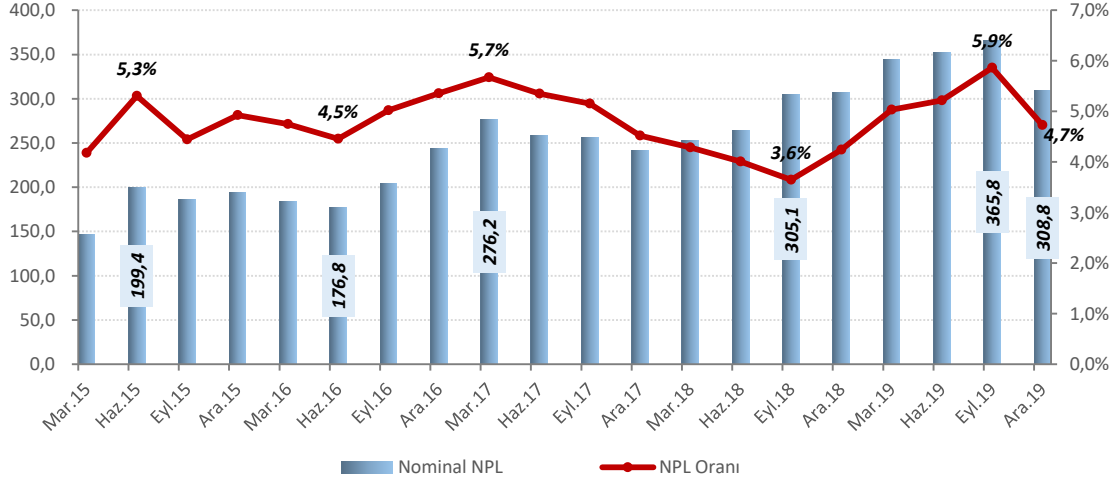


Şekil 25-Sektörün Leasingdeki Brüt Kredileri (Milyar TL) ve Brüt Kredilerdeki Payı



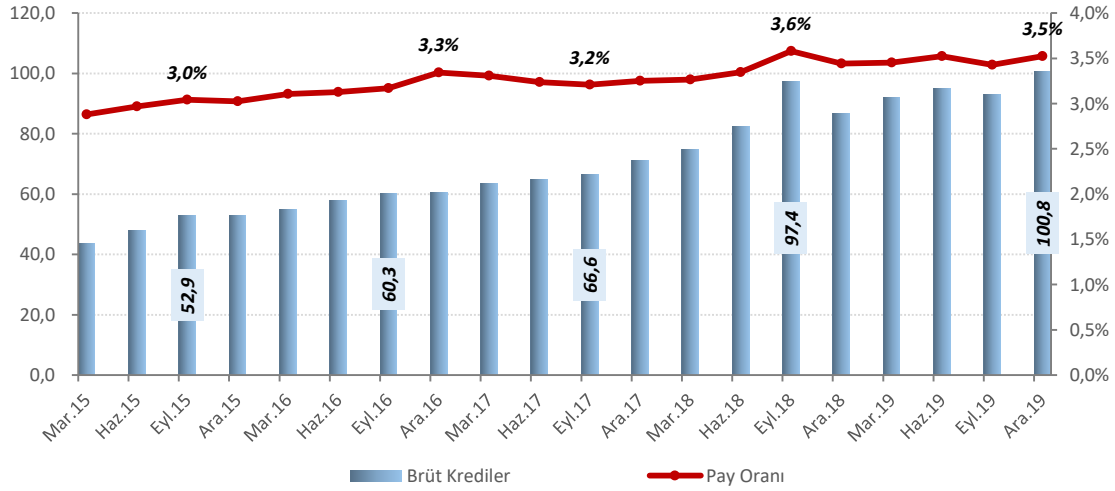
GÖSTERGELER

Şekil 26-Sektörün Leasingdeki NPL Tutarı (Milyon TL) ve NPL Oranı

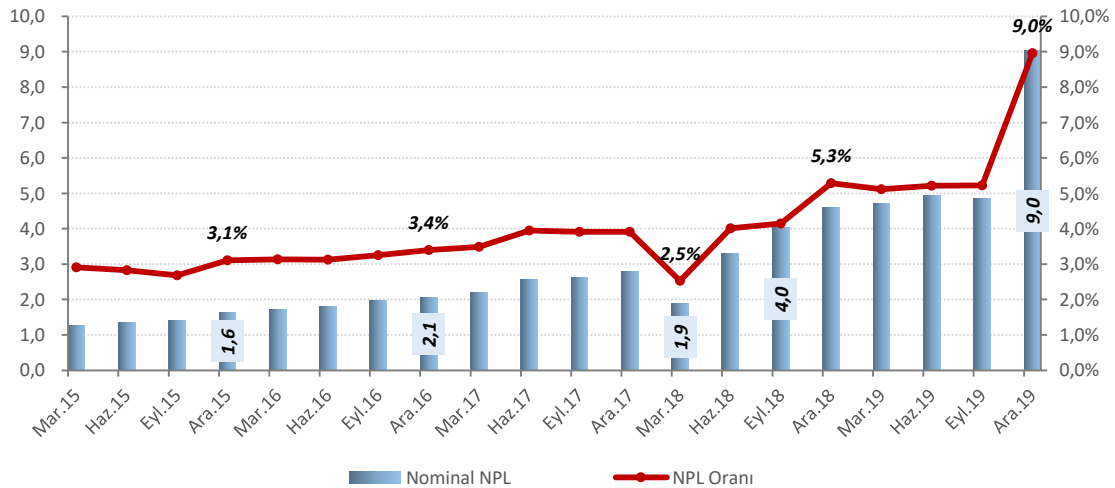


Otel ve Restoranlar (Turizm) Sektörü Risk Merkezi Verileri

Şekil 27-Sektörün nkalardaki Brüt Kredileri (Milyar TL) ve Brüt Kredilerdeki Payı

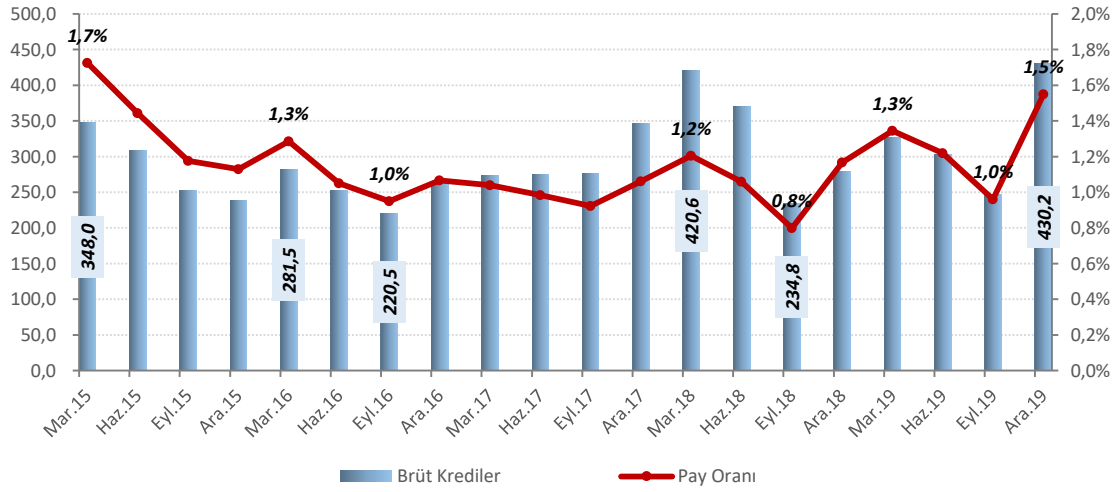


Şekil 28- Sektörün Bankalardaki NPL Tutarı (Milyar TL) ve NPL Oranı

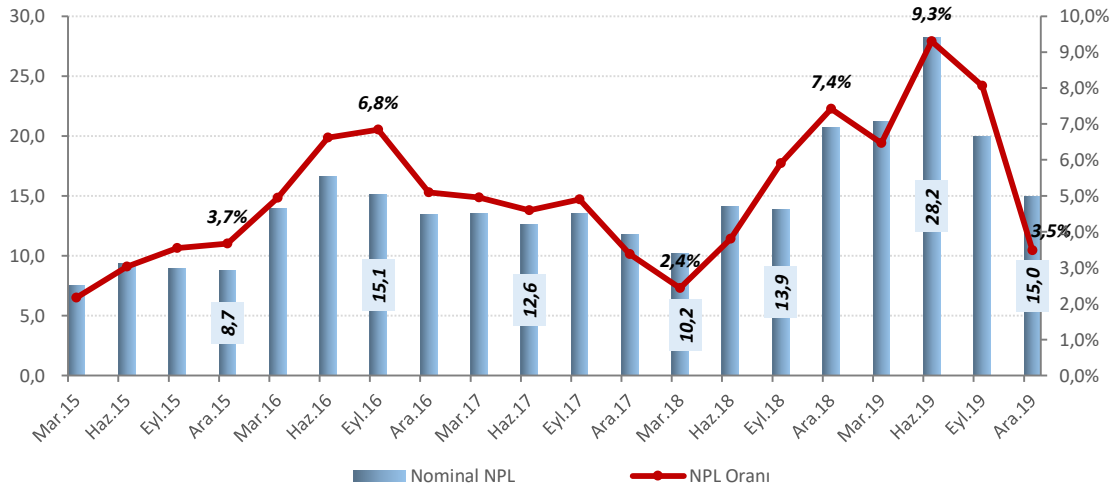


GÖSTERGELER

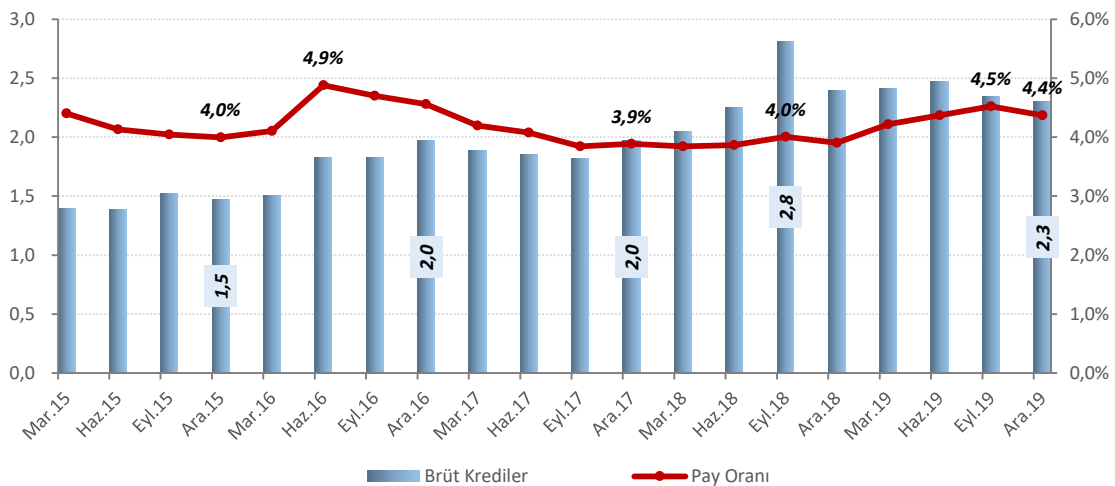
Şekil 29-Sektörün Faktoringdeki Brüt Kredileri (Milyon TL) ve Brüt Kredilerdeki Payı



Şekil 30- Sektörün Faktoringdeki NPL Tutarı (Milyon TL) ve NPL Oranı

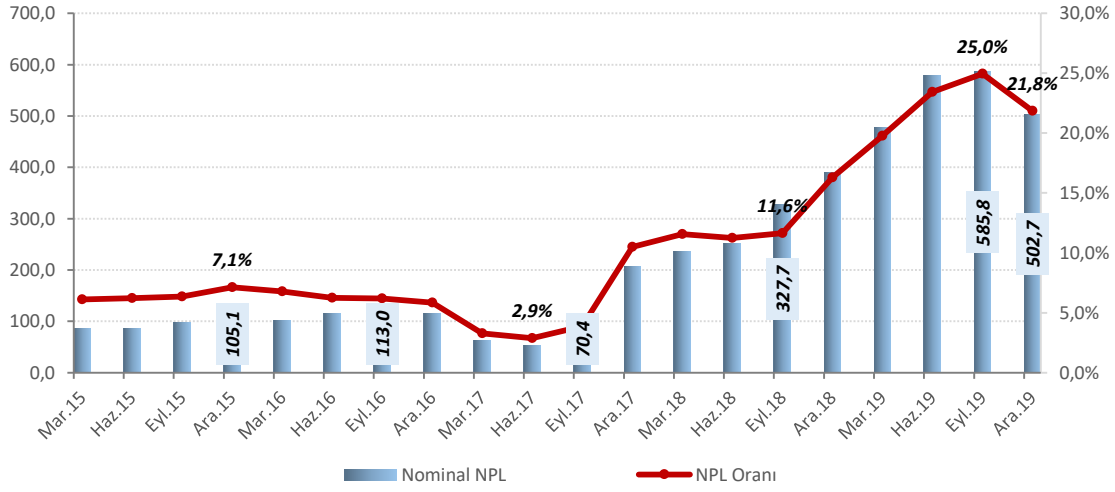


Şekil 31-Sektörün Leasingdeki Brüt Kredileri (Milyar TL) ve Brüt Kredilerdeki Payı



GÖSTERGELER

Şekil 32-Sektörün Leasingdeki NPL Tutarı (Milyon TL) ve NPL Oranı



Tablo 1-Bankacılık Sektörü Nakdi Kredilerindeki Sektörel Dağılım, Aralık 2019

Sektör	Nakdi Kredi Tutarı (Milyon TL)	Nakdi Kredilerdeki Payı (%)	NPL'deki Payı (%)	NPL Oranı (%)	Yıllık Ort. NPL Oranı
Bireysel Krediler	595.157,5	22,1	13,3	3,62	3,80
Toptan ve Perakende Ticaret	350.391,1	13,0	18,8	8,26	7,17
İnşaat	231.062,9	8,6	16,7	10,84	7,81
Elektrik, Gaz ve Su Kaynakları	203.736,6	7,6	8,4	6,50	5,14
Taşımacılık, Depolama ve Haberleşme	162.445,1	6,0	3,1	3,13	2,70
Emlak Komisyon, Kir. ve İşlet. Faal.	158.173,8	5,9	6,6	6,52	5,43
Tarım, Avcılık, Ormancılık	100.052,4	3,7	3,4	5,43	4,64
Tekstil ve Tekstil Ürünleri San.	93.046,2	3,5	3,5	5,89	5,25
Otel ve Restoranlar (Turizm)	91.728,9	3,4	5,4	8,96	6,13
Metal Ana San ve İşlenmiş Mad. Ürt.	88.652,8	3,3	2,3	4,21	3,92
Gıda, Meşrubat ve Tütün San.	87.695,0	3,3	3,7	6,61	5,92

Kaynak: TBB Risk Merkezi

Tablo 2-Faktoring Sektörü Nakdi Kredilerindeki Sektörel Dağılım, Aralık 2019

Sektör	Nakdi Kredi Tutarı (Milyon TL)	Nakdi Kredilerdeki Payı (%)	NPL'deki Payı (%)	NPL Oranı (%)	Yıllık Ort. NPL Oranı
İnşaat	3.719,8	14,7	30,2	16,97	16,65
Toptan ve Perakende Tic.	2.259,3	8,9	14,6	14,02	14,34
Tekstil ve Tekstil Ürünleri	1.965,4	7,8	4,8	5,75	7,21
Finansal Aracılık	1.919,9	7,6	6,7	8,05	7,67
Diğer Top. Sosyal ve Kişisel Hiz.	1.920,5	7,6	4,5	5,61	5,95
Taşımacılık, Depolama ve Arşivleme	1.763,0	7,0	7,5	9,65	11,56
Metal Ana San.	1.125,4	4,5	2,2	4,61	5,56
Diğer Metal Dışı Madenler	1.039,6	4,1	2,1	4,89	5,41
Kimya ve Kimya Ürünleri	1.017,6	4,0	1,8	4,33	5,37
Gıda, Meşrubat ve Tütün	949,4	3,8	3,6	8,77	11,36
Elektrik, Gaz ve Su Kaynakları	878,9	3,5	0,3	0,71	0,72
Emlak Kom. ve Kiralama ve İşl. Faal.	869,7	3,4	3,3	8,72	9,30

Kaynak: TBB Risk Merkezi

GÖSTERGELER

Tablo 3-Leasing Sektörü Nakdi Kredilerindeki Sektörel Dağılım, Aralık 2019

Sektör	Nakdi Kredi Tutarı (Milyon TL)	Nakdi Kredilerdeki Payı (%)	NPL'deki Payı (%)	NPL Oranı (%)	Yıllık Ort. NPL Oranı (%)
İnşaat	7.961,8	16,7	25,5	13,45	11,11
Tekstil ve Tekstil Ürünleri	6.224,9	13,0	6,4	4,73	5,21
Elektrik, Gaz ve Su Kaynakları	4.822,9	10,1	1,7	1,69	1,43
Metal Ana Sanayi	3.827,4	8,0	3,9	4,72	5,18
Toptan ve Perakende Ticaret	2.744,3	5,7	6,1	9,78	9,34
Taşımacılık, Depolama ve Haberleşme	2.606,6	5,5	4,6	7,95	9,46
Emlak Kom., Kiralama ve İşlet. Faal.	2.548,3	5,3	6,3	10,71	10,64
Sağlık ve Sosyal Hiz.	1.922,1	4,0	1,5	3,65	3,75
Otel, Restoranlar ve Turizm	1.797,9	3,8	10,3	21,85	22,51

Kaynak: TBB Risk Merkezi



İstanbul Uluslararası Derecelendirme Hizmetleri A.Ş.

Esentepe Mah. Büyükdere Cad. Müselles Sok. Onur İş Merkezi No:1/2

Şişli / İSTANBUL

Tel: 0212 272 01 44

Fax: 0212 257 54 85

Bu rapordaki bilgiler ve yorumlar, kamuya açık, güvenilir olduğuna inanılan kaynaklardan temin edilen bilgilerden derlenmiştir. Bununla beraber, bu raporda geçen bilgilerin kullanılması veya bu raporun yararlandığı kaynaklardaki hata ve eksikliklerden doğan bilgilerin kullanılması sonucunda yatırımcıların uğrayabilecekleri doğrudan ve/veya dolaylı zararlardan İstanbul Uluslararası Derecelendirme Hizmetleri A.Ş. sorumlu tutulamaz. Bu raporlar hiçbir şekilde menkul kıymetlerin alımı veya satımı konusunda tavsiye olarak yorumlanmamalıdır. Kullanan ancak kendi bilgi, inisiyatif ve değerlendirmesi ile hareket edecektir.
